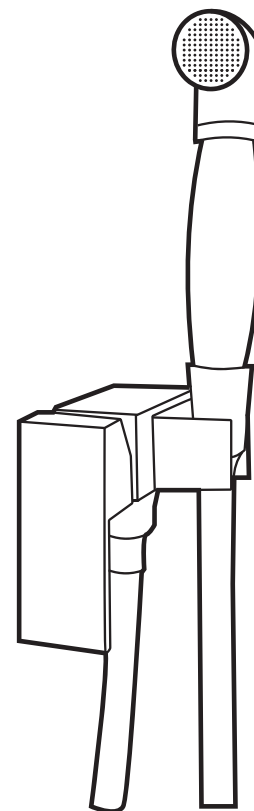
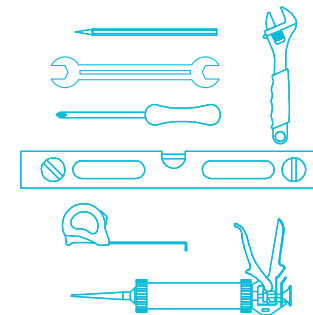


Изготовлено по заказу: ООО «Керама Марazzi»
 Юридический адрес: 302024, Россия, Орловская область, г.о. город Орёл, г. Орёл,
 ул. Итальянская, стр. 5
 Адрес производства: A2, NO.347 Пинглонг Ист Роад, Пингху, Шеньжень, Китай

Смеситель с гигиеническим душем и держателем для лейки Фьоретто V253CR442RUKM Инструкция по монтажу



Потребуется дополнительный инвентарь для надежного монтажа изделия, который не входит в комплект поставки.



KERAMA MARAZZI

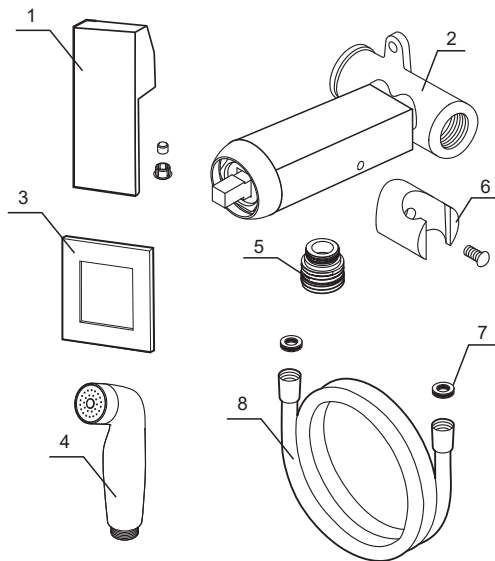
УВАЖАЕМЫЙ ПОКУПАТЕЛЬ!

Благодарим Вас за выбор продукции KERAMA MARAZZI! Наша продукция изготавливается из высококачественных материалов и прослужит Вам не менее 25 лет при соблюдении правил установки и эксплуатации изделия. Продукция KERAMA MARAZZI проходит тщательный контроль на всех этапах производства и имеет все необходимые сертификаты!

Данная техническая документация по изделию предназначена только для слесаря - сантехника или соответствующих специалистов.

КОМПЛЕКТАЦИЯ:

№	Наименование	Кол-во
1.	Ручка смесителя	1
2.	Корпус смесителя	1
3.	Декоративный отражатель	1
4.	Гигиеническая лейка	1
5.	Подключение шланга	1
6.	Держатель лейки	1
7.	Уплотнительная резинка	2
8.	Шланг	1
9.	Инструкция по монтажу	1
10.	Гарантийный талон	1



№	Технические характеристики	Значение
1.	Диапазон рабочего давления	max 0,63 МПа (6,3 бар)
2.	Диапазон рекомендованного давления	min 0,05 МПа (0,5 бар), рекомендуется 0,1 - 0,5 МПа (1-5 бар)
3.	Испытательное давления	0,9 МПа (9 бар)
4.	Расход при давлении воды 0,3 МПа (3 бар)	10,5 л/мин
5.	Температура горячей воды на входе	max 70°C
6.	Область применения	для холодной и горячей воды
7.	Материал корпуса	латунь
8.	Материал присоединительных деталей к водопроводной сети	сталь, резина

При давлении в водопроводе более 0,5 МПа (5 бар) рекомендуется установить редуктор давления. Необходимо избегать больших перепадов давлений в подсоединениях холодной и горячей воды.

KERAMA MARAZZI

ИНСТРУКЦИЯ ПО МОНТАЖУ

Для правильной и качественной установки настоятельно рекомендуем воспользоваться услугами квалифицированных специалистов. Обязательна установка фильтров грубой очистки воды не более 100 мкм, как для холодной, так и для горячей воды!

Во избежании повреждения гальванопокрытия, используйте в необходимых случаях инструмент с мягкими накладками.

1. Перед и после установки тщательно промойте систему трубопроводов.
2. В месте установки смесителя необходимо подготовить нишу для установки корпуса смесителя. Глубину ниши и ее размеры необходимо предусмотреть с учетом размеров корпуса смесителя. При определении глубины ниши необходимо учесть толщину будущей отделки и глубину, на которую может быть установлен смеситель от поверхности будущей стены с отделкой

ПРАВИЛА ЭКСПЛУАТАЦИИ

1. Осуществите плавный поворот ручки смесителя, тем самым переведя его из положения «закрыто» в положение «открыто». Это обеспечит подачу воды к гигиенической лейке.
2. Направьте лейку в нужную сторону. Для начала подачи воды нажмите на кнопку на корпусе лейки и удерживайте ее на протяжении всего времени использования.

3. Установите смеситель, подключив к нему водопроводные трубы и закрепите к стене.
4. Включите систему водоснабжения. Проверьте герметичность всех соединений при закрытом положении ручки смесителя. При необходимости произведите дополнительную затяжку и герметизацию соединений.
5. На время отделки стены хромированные части корпуса необходимо защитить от повреждений.
6. После завершения отделки стен установите декоративный отражатель, держатель лейки, ручку и подключите шланг с гигиенической лейкой.
7. Откройте подачу холодной и горячей воды на небольшой промежуток времени, после чего закройте подачу воды.

3. После окончания процедуры отпустите кнопку подачи воды на лейке.
4. **Верните ручку смесителя в исходное положение «закрыто», повернув до упора. Это перекроет подачу воды.**
5. **После закрытия смесителя кратковременно нажмите на кнопку подачи воды на лейке, чтобы избавиться от остаточного давления в системе.**

Данное изделие не может находиться под постоянным давлением воды! Пункты 4 и 5 правил эксплуатации - одни из важнейших, не выполнение которых может привести к поломке изделия.

KERAMA MARAZZI не несет ответственности за любые убытки, возникающие прямо или косвенно в результате повреждения изделия и его компонентов при несоблюдении указанных выше рекомендаций.